

1 Introducere

Felicitări pentru achiziționarea Automatic^{CL-pH}. Ați ales astfel cea mai simplă cale de a întreține perfect apa din piscină.



Vă rugăm să citiți suplimentul „Instrucțiuni de siguranță”!

IMPORTANT: Automatic^{CL-pH} trebuie instalat de un dealer cu experiență pentru a asigura funcționarea corectă!

- Vă rugăm să citiți cu atenție aceste instrucțiuni și să vă asigurați că toate piesele necesare pentru instalare, precum și toate uneltele necesare sunt la îndemână.
- Nerespectarea acestor instrucțiuni poate duce la pericole pentru sănătate și/sau echipamente și instalare! – Folosiți numai produse de îngrijire a apei BAYROL!
- Carcasa automatului CL-pH nu trebuie să fie deschis pentru instalare.
- Asigurați-vă că respectați toate avertismentele generale și speciale de pericol atunci când manipulați produse de îngrijire a apei lichide.
- Respectați, de asemenea, toate reglementările de siguranță general aplicabile. Purtați îmbrăcăminte de protecție dacă este necesar.

2 Scopul livrării

- Automatic^{CL-pH}
- Furtun de presiune, 2 buc
- Furtun de aspirație, 2 buc
- Capac recipient cu orificiu pentru furtun de aspirație, 2 buc
- Clemă Ø 50 mm, 4 buc
- Set de montare pe perete
- Filtru de alimentare, 2 buc
- Suport senzor, 2 buc
- Supapă de injecție, 2 buc
- Senzor de pH
- Senzor redox
- Soluție de curățare pentru senzor
- Soluție tampon pH 7
- Soluție tampon redox 465 mV
- Banda de teflon



3 Valorile apei

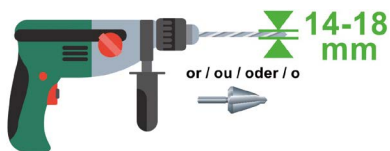
	Alcalinitate/ TAC (mg/l)	pH Wert (pH)	Clor DPD1 (mg/l)
Valori recomandate	Min. 80	7.2	0,6 – 1,0
Valori tolerate	Min. 80	7.0 – 7.4	0,5 – 1,5
A ridica	Adăuga BAYROL Alca-Plus®	Adăuga pH-Plus lichid	Creșteți cantitatea de dozare, adăugați clor manual
Pentru a reduce	–	Adăuga pH-Minus lichid Intern	Reduceți cantitatea de dozare; Efectuați spălarea din contra; utilizați un neutralizator de clor (vă rugăm să întrebați un specialist local pentru piscine)
Testați în timpul sezonului	lunar	Săptămănal	Săptămănal

Vă rugăm să vă asigurați că ajustați valoarea pH-ului la valoarea recomandată înainte de a adăuga clor!

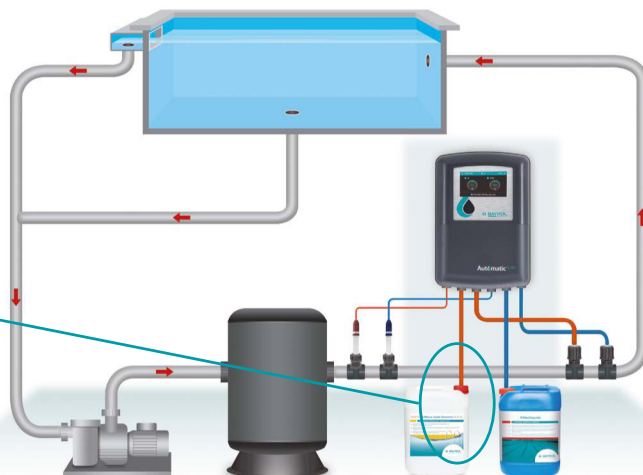
Dacă piscina este umplută cu apă proaspătă de la robinet, se recomandă pretratarea apei din piscină cu un șoc cu clor.

IMPORTANT: După acest șoc inițial de clor, este esențial să așteptați până când valoarea clorului a scăzut la valoarea dorită a clorului (0,6 – 1,0 mg/l) înainte de a porni automat.^{CL-pH}.

4 Instrumente necesare pentru instalare (nu sunt incluse)



5 Schema de instalare



IMPORTANT:

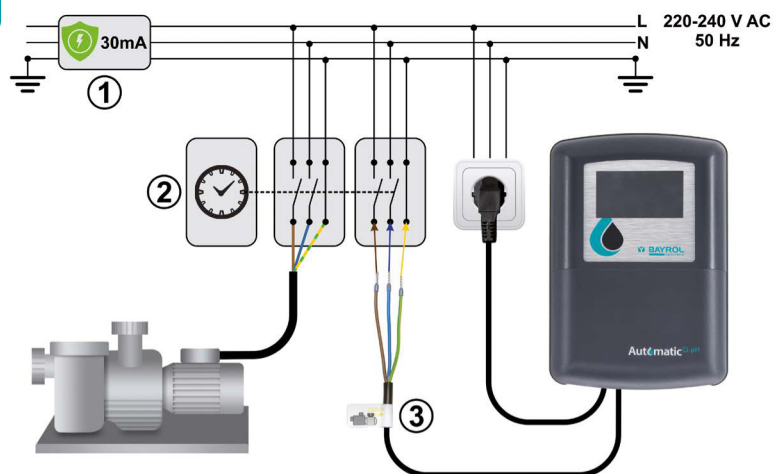
Injectarea de pH-Minus Liquid Domestic sau pH-Plus Liquid și Chlorilicuide trebuie să fie ultima componentă a instalației înainte de a curge în piscină. Asigurați-vă că presiunea din conducta de circulație nu depășește 1,0 bar! Vă recomandăm să utilizați conectorul convenabil BAYROL Smart&Easy cu monitorizarea suplimentară a debitului.

6 Schema instalatiei electrice

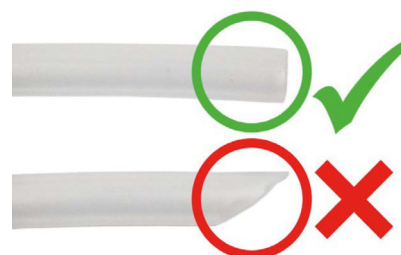
IMPORTANT:

Instalația electrică a automatului CI-pH trebuie făcută de un electrician.

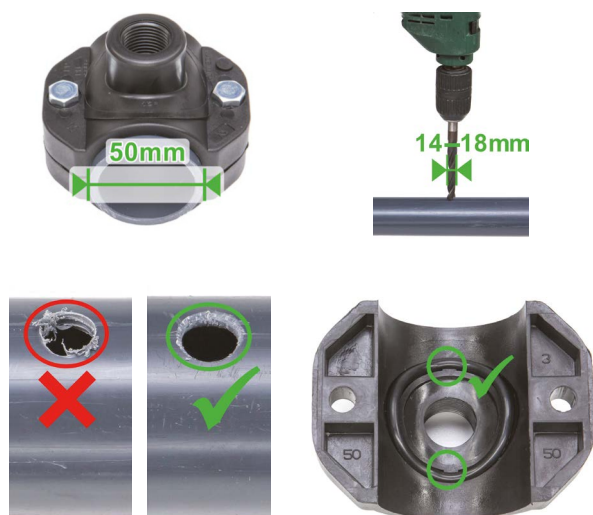
1. Dispozitiv de protecție pentru curent rezidual (RCD) $\leq 30 \text{ mA}$
2. Control filtru respectiv întrerupător de timp
3. Alimentare pentru pompe de dozare (tensiune numai când pompa de circulație este în funcțiune)



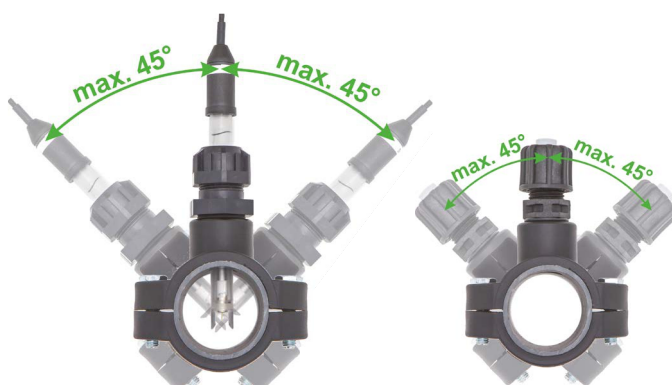
7 Tăierea furtunurilor



8 Instalare cleme de șa



IMPORTANT: respectați poziția de montare



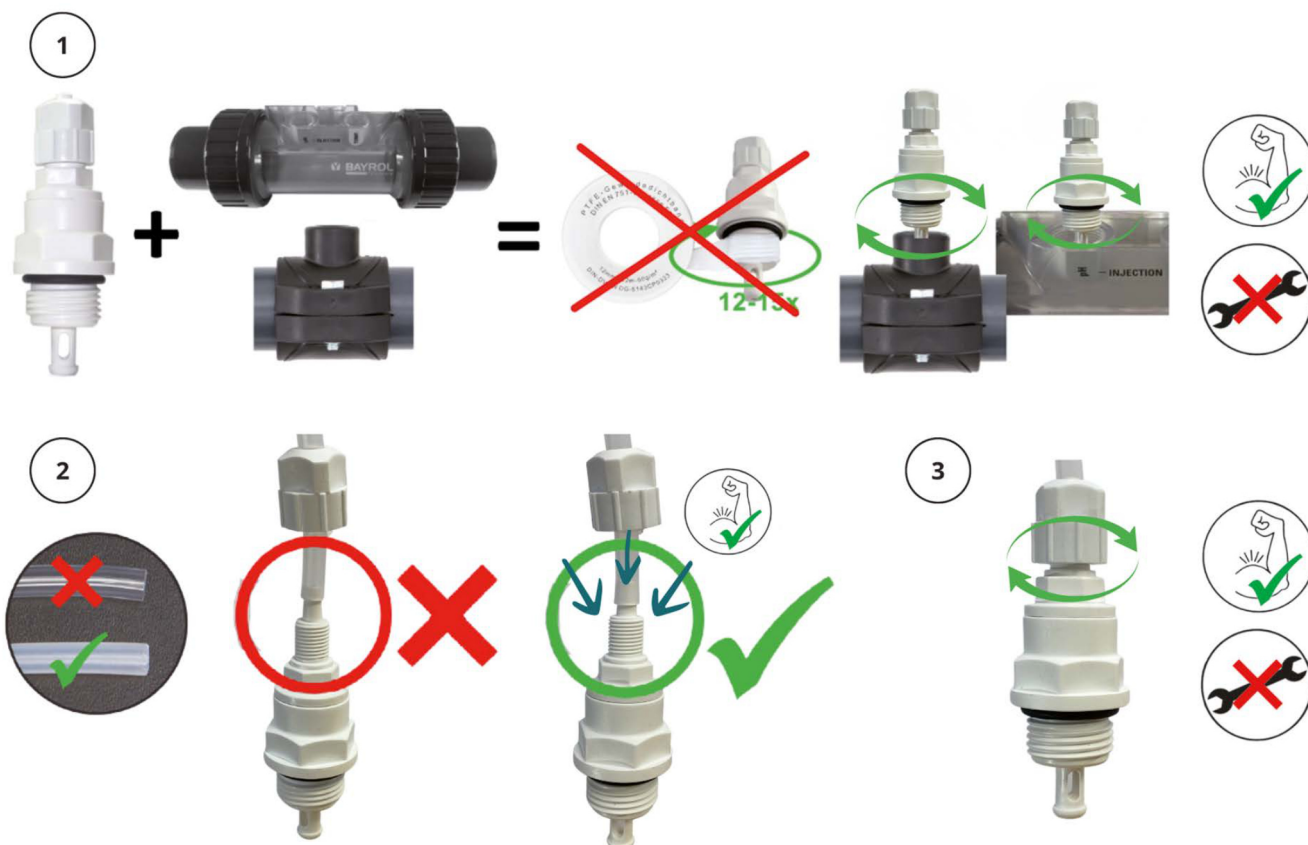
Senzor

Supapă de injecție

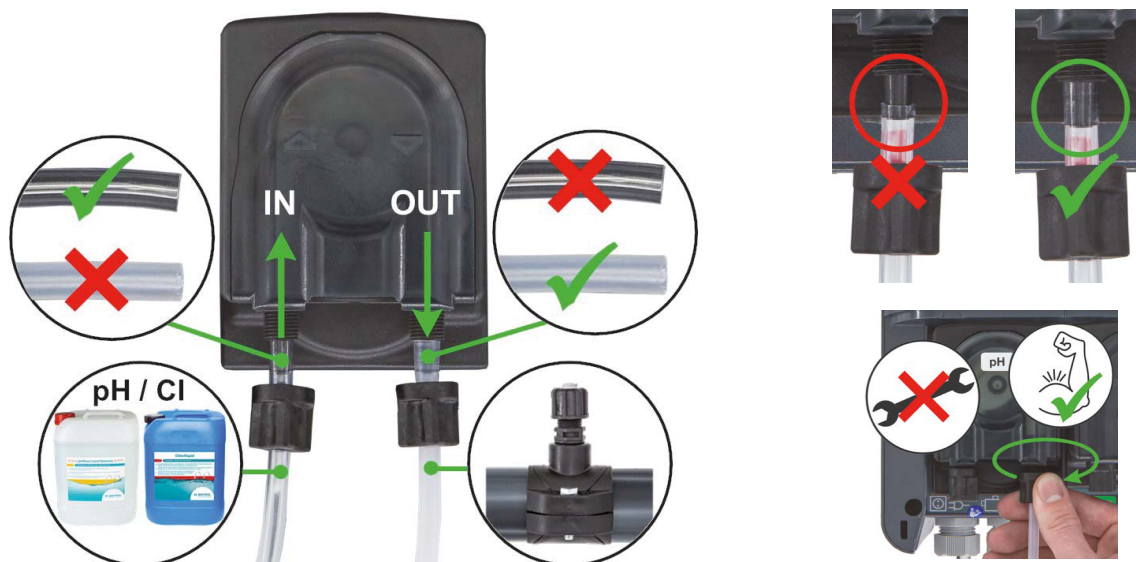


Vă recomandăm utilizarea conectorului convenabil BAYROL Smart&Easy

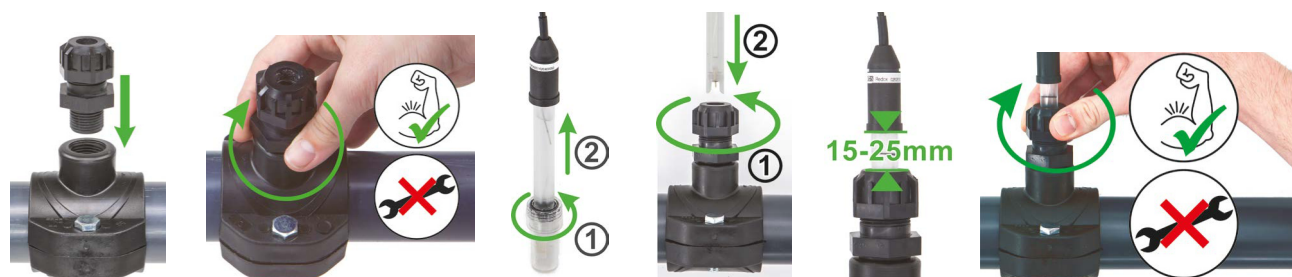
9 Instalarea supapei de injecție



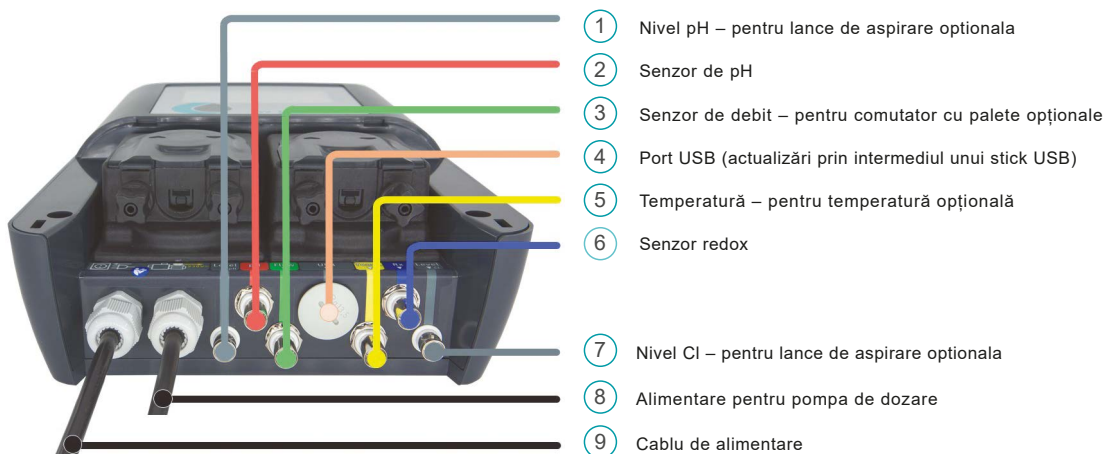
10 Racordarea furtunurilor la pompele de dozare



11 Instalarea senzorilor



12 Conexiuni electrice la aparat



13 Punere in functiune

De îndată ce valorile apei sunt setate și dispozitivul dvs. este instalat cu toate componentele, puteți începe punerea în funcțiune a automatului Cl-pH.

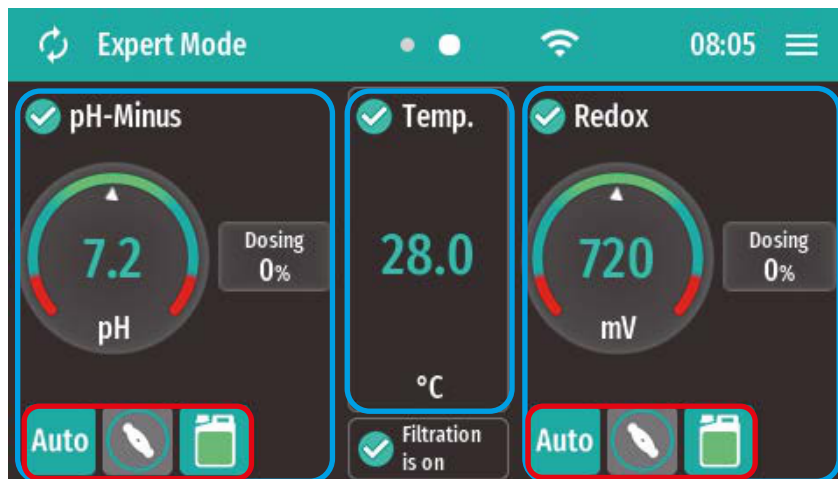
Porniți automatul Cl-pH și urmați instrucțiunile de pe afișaj. Veți fi ghidat prin expertul de configurare inițială, care vă va ajuta cu setările esențiale.

Desigur, puteți accesa și toate setările pe care le-ați făcut ulterior și le puteți ajusta dacă este necesar.

De îndată ce pașii individuali sunt finalizați, automatul Cl-pH începe funcționarea.

14 Operațiune

Atingeți în zonele de cadru albastru pentru a accesa meniurile contextuale respective.



Coduri de acces

Cod utilizator	Cod de serviciu
1234	5678

Stare-pictograme pH

- Mod de operare
- Indicator pompa dozatoare pH
- Nivelul de umplere al recipientului pH (roșu, când este gol)

Status-icoane Cl

- Mod de operare
- Indicator pompa dozatoare Cl
- Nivel de umplere recipient Cl (roșu, când este gol)

Moduri de funcționare de dezinfecție (clor)

- Auto**
Automatul Cl-pH reglează automat clorilichida în funcție de valoarea Redox dorită din piscină.
- Off**
Controlul automat al dezinfectării este dezactivat.

Funcții cronometru Dezinfecție (clor)

- Umpleți și/sau spălați furtunurile pompei**
În cazul în care furtunul de dozare pentru dezinfecție este gol (de ex. la schimbarea recipientelor), puteți porni pompa de dezinfecție manual aici pentru a umple furtunul. Opriti procesul de îndată ce furtunul de dozare este complet umplut (adică până la supapa de injecție).
Un alt meniu vă ajută să clătiți furtunul de dozare cu apă (de ex. când rezervorul este iernat).
- Dozare limitată în timp**
Dozarea clorului poate fi activată pentru o perioadă de timp selectabilă. Puteți alege dacă dozarea clorului ar trebui să se oprească atunci când este atins valoarea de referință sau numai după ce timpul selectat a trecut. Puteți opri manual dozarea în orice moment.
- Înteruperea controlului de dezinfecție**
Controlul automat al dezinfectării poate fi oprit pentru o perioadă de timp reglabilă. După această pauză, modul de control setat anterior repornește automat.
Acest mod poate fi avantajos, de exemplu, atunci când adăugați manual produse de îngrijire a apei.

Moduri de funcționare Valoarea pH-ului

- Auto**
Automatul Cl-pH dozează automat pH-Minus Liquid Domestic (sau pH-Plus Liquid) în funcție de valoarea pH-ului dorită din piscină.
- Off**
Controlul automat al pH-ului este dezactivat.

Timer funcționează valoarea pH-ului

- Umpleți și/sau spălați furtunurile pompei**
În cazul în care furtunul de dozare a pH-ului este gol (de exemplu, la schimbarea recipientelor), puteți porni pompa de pH manual aici pentru a umple furtunul. Opriti procesul de îndată ce furtunul de dozare este complet umplut (adică până la piesa de injecție).
Un alt meniu vă ajută să clătiți furtunul de dozare (de exemplu, la iernarea rezervorului).
- Dozare limitată în timp**
Pompa de pH poate fi pornită pentru o perioadă de timp selectabilă. Puteți alege dacă dozarea pH-ului trebuie să se oprească atunci când valoarea dorită este atinsă sau numai după expirarea timpului selectat. Puteți opri manual dozarea oricând timp.
- Înteruperea reglării pH-ului**
Controlul automat al valorii pH-ului poate fi oprit pentru o perioadă de timp reglabilă. După această pauză, reglarea setată anterior revine automat.
Acest mod poate fi avantajos, de exemplu, atunci când adăugați manual produse de îngrijire a apei.

14 Operațiune

Lista de mesaje

Toate mesajele sunt listate în lista de mesaje. Informații suplimentare sunt afișate aici pentru fiecare mesaj. În plus, automatul CI-pH oferă ajutor pentru majoritatea mesajelor care vă vor ghida pas cu pas către soluție.

Dacă problema nu poate fi rezolvată în ciuda tuturor instrucțiunilor, vă rugăm să contactați dealerul dumneavoastră.

Calibrare – reglare a valorilor măsurate

Vă rugăm să rețineți!

Că trebuie să scoateți senzorii din suporturile lor atunci când calibrați senzorii de pH și redox folosind soluțiile tampon furnizate. Asigurați-vă că nu poate scăpa prea multă apă în timpul acestui proces.

Urmați instrucțiunile de pe afișaj.

RECOMANDARE

Pentru a evita scoaterea senzorilor, puteți efectua calibrarea cu apa piscinei.

Vă rugăm să măsurați valorile apei din piscină cu un fotometru (de ex. BAYROL Electronic Pooltester).

ACCES DE LA DISTANȚĂ

Pentru a configura un acces convenabil de la distanță la automatul CI-pH, vă rugăm să procedați după cum urmează:

– Creați un cont de utilizator la www.bayrol-poolaccess.co

Înregistrați-vă automat CI-pH în contul dvs. de utilizator.

va avea nevoie de numărul de serie al dispozitivului dvs., pe care îl veți găsi pe plăcuța de tip de pe partea laterală a carcasei.

– Vi se va afișa un PIN al portalului web format din 6 cifre. Vă rugăm să notați acest PIN, acesta trebuie introdus o dată mai târziu pe dispozitiv.

– Acum atingeți pictograma WiFi din ecranul de pornire al automatului dvs CI-pH și conectați-l la WLAN dorit în meniul „Conexiune WLAN (WiFi)”.

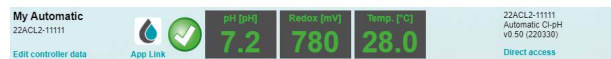


– Acum conectați automat CI-pH la portalul web prin introducerea codului PIN al portalului web menționat anterior în meniul „Conexiune aplicație și portal web”.

Acum este automat CI-pH este vizibil în contul dvs. de utilizator creat anterior și poate fi operat de pe portalul web.

Dacă doriți să utilizați și automatul CI-pH convenabil prin aplicația de pe smartphone, procedați după cum urmează:

– În lista de dispozitive a portalului web: Apăsăți butonul link aplicație



– Un cod QR cu URL (<https://bayrol-poolaccess.com> s ...) vi se va afișa acum

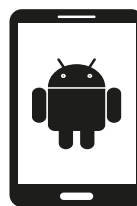


– Vă rugăm să rețineți codul de conectare la aplicație afișat, acesta va fi folosit mai târziu pentru a-l introduce în aplicație.

– Ați apelat portalul web pe computerul dvs.: Scanați codul QR cu telefonul inteligent sau introduceți adresa URL în browserul pentru smartphone.

– Ați apelat portalul web de pe smartphone-ul dvs.: Pur și simplu atingeți direct adresa URL.

Folosești un smartphone cu Android de operare sistem:



– Utilizați un smartphone cu sistem de operare Android:
– Atingeți butonul „Adăugați la ecranul de pornire” pentru a instala aplicația.
– În dialogul „Instalare aplicație”, confirmați instalarea.

Folosești un smartphone cu iOS sistem de operare:



– Atingeți pictograma („Partajare”) și selectați „To Home Opțiunea „Ecran”.
– În dialogul „La ecranul de pornire”, selectați opțiunea „Adăugați”.

– Acum aplicația este instalată. Închideți browserul smartphone-ului și lansați aplicația de pe ecranul de pornire. Când aplicația este pornită pentru prima dată, este rulată o scurtă secvență ghidată. În această secvență, aplicația este conectată la automatul CI-pH prin introducerea codului de link al aplicației.

15 Opțiuni suplimentare

KIT Smart&Easy Connector Flow – Monitorizare debit

KIT Smart&Easy Connector Flow, disponibil opțional, vă permite să utilizați senzorii pentru pH și ORP, precum și supapele de injecție pentru pH-Minus Liquid Domestic (pH-Plus Liquid) și Chlorilicuide într-o locație deosebit de convenabilă și ușor de întreținut.

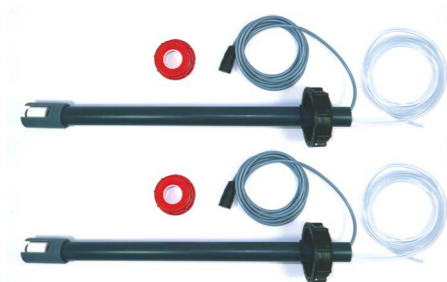
Conectorul Smart&Easy include, de asemenea, un comutator de flux cu palete integrat, care este conectat la automat Cl-pH prin intermediul unei simple conexiuni plug-in.



KIT Level Automatic Double – Monitorizare recipient KIT

Level Automatic Double, disponibil opțional, permite monitorizarea directă a nivelului de umplere al recipientelor pentru pH-Minus Liquid Domestic sau pH-Plus Liquid și Chlorilicuide prin intermediul a două lance de aspirație ușor de manevrat. Când recipientul este gol, pe afișaj este afișat un mesaj.

KIT-ul înlocuiește filtrele de picior furnizate și poate fi astfel ușor conectat la conexiunea Level pH și Level Cl dorită și montat pe recipientele de lichid corespunzătoare cu ajutorul unui capac filetat.



KIT Temperatur Automatic – Monitorizarea temperaturii

Cu KIT Temperature Automatic disponibil opțional este posibilă măsurarea temperaturii apei din piscină.

Senzorul de temperatură poate fi integrat în sistemul de circulație într-un punct potrivit pentru măsurarea temperaturii prin intermediul clemei de fixare furnizate.



16 Iernarea

La temperaturi mai scăzute, se recomandă să luați automat Cl-pH scos din funcțiune (de ex. în perioada de iarnă).

Următoarele instrucțiuni vă arată cum să vă igienizați piscina:

În cazul iernării active (sistemul de filtrare a piscinei rămâne în funcțiune)

- Opriți pompa de filtru.
- Clătiți furtunurile pompei cu apă curată.
- Goliți furtunurile pompei.
- Scoateți senzorii din suporturile lor și depozitați-i în recipientul lor, care este de preferință umplut cu soluție de KCl sau, de asemenea, cu apă curată de piscină. Păstrați senzorii într-un loc uscat și răcoros, dar ferit de îngheț.
- Introduceți dopuri de ½" în locul suporturilor pentru senzori.
- Păstrați recipientele pentru pH-Minus Liquid Domestic sau pH-Plus Liquid și Chlorilicuide într-un loc uscat și răcoros, dar ferit de îngheț.

În caz de iernare pasivă (sistemul de filtrare al piscinei este oprit).

- Opriți pompa de filtru.
- Clătiți furtunurile pompei cu apă curată.
- Goliți toate furtunurile pompei.
- Închideți și goliți sistemul de filtrare. Asigurați-vă că întregul sistem de circulație al piscinei este golit cât mai mult posibil.
- Scoateți senzorii din suporturile lor și depozitați-i în recipientul lor, care este de preferință umplut cu soluție de KCl sau, de asemenea, cu apă curată de piscină. Depozitați senzorii într-un loc uscat și răcoros, dar ferit de îngheț.
- Păstrați recipientele pentru pH-Minus Liquid Domestic sau pH-Plus Liquid și Chlorilicuide într-un loc uscat și răcoros, dar ferit de îngheț.

17 Întreținere

Cantitatea de întreținere indicată este doar cerința minimă. Frecvența întreținerii depinde de intensitatea utilizării.

Frecvența întreținerii este determinată de cerințele aplicabile, specifice țării! Acest lucru poate duce la intervale de întreținere considerabil mai scurte; trebuie respectate specificațiile și standardele specifice fiecărei țări.

► Notă:

Utilizați numai componente originale BAYROL Technik. Utilizarea componentelor terțe poate duce la defecțiuni în timpul funcționării. BAYROL Deutschland GmbH declină orice răspundere și garanție pentru acestea.

PLAN DE ÎNTREȚINERE

Verificare săptămânală:

- Asigurați-vă că vă păstrați sistemul de filtrare în stare perfectă.
- Verificați valorile pentru pH și clor, de preferință cu un tester electronic pentru piscină BAYROL Technik.
- Efectuați o inspecție vizuală a sistemului pentru scurgeri în toate componentele, liniile și furtunurile.

Mentenanța anuală:

- Înlocuiți senzorul de pH și calibrați-l.
- Înlocuiți senzorul Redox și setați valoarea de referință corectă mV. Asigurați-vă că nivelul de clor din apa piscinei este la nivelul dorit.
- Înlocuiți furtunurile pompei de dozare.
- Verificați supapele de injecție respective pentru pH și clor și reînnoiți-le dacă este necesar.

Pompă de dozare de înlocuire a furtunului:



18 Date tehnice

Afișa	Ecran tactil color TFT de 4,3 inchi, microprocesor pe 32 de biți, accelerație grafică îmbunătățită
Regulament	Control proporțional adaptiv
Măsurarea valorii pH-ului	Senzor cu o singură tijă, BNC
Domeniul de măsurare pH	0 – 10,0
Măsurarea valorii Redox	Senzor cu o singură tijă, BNC
Domeniul de măsurare Redox	0 – 999 mV
Senzori de lungime cablu	2,5 m
Max. presiunea de livrare a pompei	1,5 bar
Max. debitul pompei	2,4 l/h
Conexiune electrica	240 V~, 50/60 Hz
Consumul de energie	Controler max. 10 W / Pompe de dozare max. 2x 8 W
Clasa de protecție a dispozitivului	IP 65
Temperatura de Operare	0 °C – 40 °C // 32 °F – 104 °F
Dimensiunea controlerului	315 x 210 x 94 mm (Î l x l x A)
Greutatea controlerului	Aproximativ: 1,9 kg

19 Declarație de conformitate

Noi, **BAYROL Deutschland GmbH Robert-Koch-Str. 4
82152 Planegg/Steinkirchen Germania**

Prin prezenta declarăm că modelele produsului denumit în continuare pe care le punem în circulație îndeplinesc cerințele directivei CE indicate.

Denumirea produsului:

Modelul produsului:

seria nr.: Directive CE:

Sistem de măsurare, control și dozare pentru piscine Automatci- pH
vezi placa de tip

CE– Directiva de Joasă tensiune (2014/35/UE)

CE– Directiva privind echipamentele radio (2014/53/UE) CE– Directiva EMC(2014/30/UE)

Standarde de armonizare utilizate:

**EN61000-3-2, EN61000-3-3, EN61000-4-2, EN61000-4-3, EN61000-4-3, EN61000-4-4,
EN61000-4-5, EN61000-4-6, EN61000-4-8, EN61000-4-11**

Data, semnătura producătorului:

01.03.2022

Informații despre semnatar:

Lars Birckenstaedt, director general BAYROL Group

Notă! Declarația de conformitate UK CA vezi pagina 43.

20 Instrucțiuni de eliminare



Aruncarea aparatelor electrice și electronice de uz casnic în Uniunea Europeană

Toate produsele marcate cu acest simbol nu trebuie aruncate împreună cu deșeurile menajere după utilizare. Este responsabilitatea utilizatorului să elimine acest tip de deșeurii, ducându-le la un centru de reciclare adecvat pentru eliminarea selectivă a deșeurilor electrice și electronice. Reciclarea și tratarea adecvată a acestor deșeurii contribuie în mod semnificativ la conservarea mediului și la sănătatea utilizatorilor. Pentru mai multe informații despre punctele de colectare pentru acest tip de deșeurii, vă rugăm să contactați comerciantul de la care ați achiziționat produsul sau consiliul local.

21 Instrucțiuni de siguranță

Pericole din nerespectarea informațiilor de siguranță

Nerespectarea informațiilor de siguranță poate duce la pericole pentru persoane, mediu și echipament. Nerespectarea informațiilor de siguranță va duce la pierderea oricărui drept potențial la compensarea daunelor.



Instalare profesionala

Acest produs trebuie instalat, pus în funcțiune și operat de un profesionist competent în piscine. De asemenea, trebuie respectate toate regulile de instalare aplicabile și reglementările locale. Acest produs este destinat utilizării numai în piscine private.



Deconectați sursa de alimentare (pornire neașteptată)

Controlerul începe să funcționeze de îndată ce există tensiune pe linia de alimentare de intrare. Pompele de dozare pot începe să se rotească în orice moment.

Consecință potențială: daune proprietății sau sănătății

– Unitatea trebuie deconectată de la sursa de alimentare înainte de efectuarea oricărei lucrări de service.



Lichide de dozare caustice, corozive și antiincendiar

Lichidele de dozare utilizate sunt caustice, corozive și ignifuge.

Consecință potențială: daune materiale sau sănătății (de asemenea, pericol pentru viață).

- În timpul punerii în funcțiune și al funcționării, respectați întotdeauna toate reglementările relevante de sănătate și siguranță, precum și fișele cu date de securitate ale produselor utilizate.
- Nu lăsați niciodată capetele furtunurilor de dozare atârând liber pentru a evita posibilul contact al produselor de îngrijire a apei între ele sau cu alte lichide sau componente.



Formarea clorului gazos la contactul cu pH-Minus și clorul lichid

Clorul gazos toxic este produs atunci când pH-Minus și clorul lichid intră în contact.

Consecință potențială: daune materiale sau sănătății (de asemenea, pericol pentru viață).

- Asigurați-vă că pH-Minus și clorul lichid nu intră niciodată în contact unul cu celălalt.
- Asigurați-vă că pH-Minus și clorul lichid nu sunt niciodată dozate în apă stătătoare.
- Este esențial ca sursa de alimentare a pompelor de dozare să fie comutată, astfel încât pompele de dozare să fie alimentate cu curent numai atunci când pompa de circulație este în funcțiune.



Supradozare potențială de produse lichide de întreținere În ciuda funcțiilor cuprinzătoare de siguranță ale dispozitivului, o defecțiune a senzorului și alte erori pot duce la o supradozare a produselor lichide de întreținere.

Consecință potențială: daune proprietății sau sănătății

– Configurați instalația astfel încât dozarea necontrolată să nu fie posibilă în cazul defecțiunii senzorului și a altor erori și/sau astfel încât dozarea necontrolată să fie recunoscută și oprită înainte de a se produce daune.



Deschiderea carcasei

Pericol de electrocutare în cazul deschiderii carcasei. **Consecință potențială: daune materiale sau sănătății (de asemenea, pericol pentru viață).**

– Nu deschideți carcasa unității a controlerului, mai ales dacă controlerul este conectat la rețeaua de alimentare.



Setări de sistem periculoase

Modificarea setărilor sistemului (valori implicite) poate fi periculoasă în anumite circumstanțe.

Consecință potențială: Daune proprietății sau sănătății.

- Setările trebuie modificate numai de către tehnicienii instruiți.
- Operatorul își asumă răspunderea dacă setările sunt utilizate necorespunzător sau sunt modificate.



Acces neautorizat

Accesul neautorizat poate duce la setări periculoase.

Consecință potențială: daune proprietății sau sănătății.

- Asigurați-vă că accesul neautorizat la controler și accesorii soluții de curățare, cum ar fi soluțiile tampon și de curățare, nu este posibilă în orice moment.
- În special, excludeți accesul copiilor la aparat și accesorii.



Pornire neașteptată

Unitatea începe să funcționeze de îndată ce tensiunea este aplicată la intrarea de la rețea. Pompele de dozare pot porni oricând.

Consecință potențială: Daune proprietății sau sănătății.

– Nu alimentați unitatea cu tensiune până nu sunt finalizate toate pregătirile pentru pornirea și funcționarea în siguranță.



Utilizarea produselor de la alți producători

Utilizarea produselor de la alți producători, cum ar fi acidul clorhidric pentru reglarea pH-ului, poate duce la daune grave în scurt timp!

Consecință potențială: Daune proprietății sau sănătății.

- Sistemul poate fi utilizat numai cu produse originale BAYROL și numai cu piese de schimb BAYROL.
- BAYROL nu își asumă răspunderea pentru problemele cauzate de utilizarea produselor sau a pieselor de schimb ale altor producători.



Nerespectarea schimbării obligatorii a componentelor

Neschimbarea componentelor relevante poate cauza scurgeri de funcționare defectuoasă. Lichidele caustice și corozive pot scăpa. **Consecință potențială: daune materiale sau sănătății (de asemenea, pericol pentru viață).**

- Schimbați toate componentele denumite în planul de întreținere la intervalele specificate.
- Verificați starea și funcționarea corespunzătoare a componentelor la intervalele specificate în planul de întreținere.



Dozarea lichidelor în furtunuri și componente

Pompa de dozare, furtunurile, supapa de injecție și filtrul de picior sunt umplute cu lichide de dozare în timpul funcționării. Lichidele caustice și corozive pot scăpa în timpul lucrărilor de întreținere.

Consecință potențială: daune proprietății sau sănătății

- Înainte de lucrările de întreținere, spălați pompele de dozare și toate componentele conectate cu apă timp de cel puțin 5 minute, așa cum se arată în ilustrație.
- Evitați orice contact cu lichidele de dozare.
- Purtați îmbrăcăminte de protecție adecvată. Purtați îmbrăcăminte de protecție. – Familiarizați-vă cu instrucțiunile de siguranță pentru dozare lichide folosite.



NOTĂ IMPORTANTĂ!

Respectarea reglementărilor relevante de prevenire a accidentelor, precum și a altor reglementări legale și a regulilor de siguranță general recunoscute trebuie să fie asigurată de către operatorul sistemului!